

(ร่าง) โครงสร้างหน่วยปฏิบัติ

การประเมินความเสียหายและความต้องการความช่วยเหลือผู้ประสบภัยจากภัยพิบัติ กรมป้องกันและบรรเทาสาธารณภัย

.....

1. ความเป็นมา

แนวปฏิบัติในการประเมินความเสียหายและความต้องการความช่วยเหลือผู้ประสบภัยจากภัยพิบัติ (Damage and Needs Assessment : DaNA) ในแผนการป้องกันและบรรเทาสาธารณภัยแห่งชาติ พ.ศ. 2558 ได้ระบุไว้ว่า ให้กองอำนวยการป้องกันและบรรเทาสาธารณภัยแต่ละระดับ ประเมินความเสียหายและความต้องการความช่วยเหลือภายในพื้นที่ประสบภัย โดยวิเคราะห์ผลกระทบจากความเสียหายที่เกิดขึ้นจากสาธารณภัยเพื่อประเมินสถานการณ์และวิเคราะห์ความสามารถของผู้ประสบภัยในการตอบโต้สถานการณ์ฉุกเฉินด้วยตนเอง รวมทั้งความต้องการความช่วยเหลือเพิ่มเติมจากหน่วยงานภายนอก ซึ่งการประเมินนี้เป็นกระบวนการสำคัญในการปฏิบัติงานด้านมนุษยธรรมและการช่วยเหลือผู้ประสบภัยให้อยู่รอดปลอดภัย

กระบวนการประเมิน DaNA นับได้ว่า มีความสำคัญต่อการช่วยเหลือในภาวะฉุกเฉิน เพื่อการค้นหา การช่วยเหลือ และการจัดหาเครื่องอุปโภคบริโภคและจัดหาการรักษา ซึ่งอธิบายได้ว่าเป็นกระบวนการที่สามารถกำหนดและระบุขอบเขตความเสียหายจากผลกระทบของภัยพิบัติ ซึ่งต้องมีกระบวนการรวบรวมข้อมูลและวิเคราะห์ข้อมูล เพื่อนำข้อมูลมาใช้ในการตัดสินใจในการให้ความช่วยเหลือและกำหนดยุทธศาสตร์ต่อการช่วยเหลือและการฟื้นฟูพื้นที่ที่ได้รับผลกระทบในเวลาที่สามารถดำเนินการได้

การดำเนินงานประเมินความเสียหายและความต้องการความช่วยเหลือของผู้ประสบสาธารณภัย เป็นการดำเนินงานภายใต้คณะกรรมการการประเมินความเสียหายและความต้องการความช่วยเหลือผู้ประสบภัยจากภัยพิบัติ (Damage and Needs Assessment Committee : DaNAC)

2. คณะกรรมการการประเมินความเสียหายและความต้องการความช่วยเหลือผู้ประสบภัยจากภัยพิบัติ (Damage and Needs Assessment Committee : DaNAC)

คณะกรรมการชุดนี้ หน้าที่รับผิดชอบในการบริหารกระบวนการ DaNA นับตั้งแต่การวางแผน การพัฒนาการดำเนินงาน และการกำกับดูแล โดยประกอบไปด้วยผู้บริหาร หรือ ตัวแทนจากหน่วยงานต่างๆ ซึ่งประกอบด้วย (1) หน่วยงานหลัก คือ กรมป้องกันและบรรเทาสาธารณภัย ทำหน้าที่ประธานและฝ่ายเลขานุการ และ (2) หน่วยงานประกอบ คือ หน่วยงานที่มีส่วนเกี่ยวข้องในการดำเนินงาน DaNA เช่น กรมการปกครอง กรมส่งเสริมการปกครองท้องถิ่น กระทรวงเกษตรและสหกรณ์ กระทรวงสาธารณสุข กระทรวงพัฒนาสังคมและความมั่นคงของมนุษย์ สภาอากาศไทย เป็นต้น

กรอบอำนาจหน้าที่ของคณะกรรมการชุดนี้ แบ่งออกเป็น 3 ด้าน ได้แก่

(1) การวางแผนกระบวนการ DaNA (DaNA planning) โดยมีขอบเขตอำนาจหน้าที่ ดังนี้

(1.1) วางระบบการประเมินความเสียหายและระบบการตัดสินใจต่อการช่วยเหลือ

(1.2) กำหนดขั้นตอนกระบวนการประเมินความเสียหายและกลยุทธ์เพื่ออำนวยความสะดวก

แก่หน่วยงานต่างๆ

(1.3) กำหนดขั้นตอนมาตรฐานที่ใช้สำหรับการประเมินความเสียหาย และการวิเคราะห์ความต้องการ รวมถึงการประเมินต้นทุนจากผลกระทบและการฟื้นฟู

(1.4) วางแผนการจัดเก็บรักษาข้อมูลและการประมวลผลข้อมูลต่างๆ เกี่ยวกับภัยพิบัติอย่างเป็นระบบ

(2) การพัฒนากลไกการดำเนินงาน DaNA (DaNA development) โดยมีขอบเขตอำนาจหน้าที่ ดังนี้

(2.1) จัดทำและพัฒนาแบบประเมินและแบบรายงานการประเมินความเสียหายและความต้องการความช่วยเหลือ

(2.2) กำหนดและพัฒนาแนวทางการดำเนินงานของคณะประเมินความเสียหายและความต้องการ (DaNA Team)

(2.3) ฝึกอบรมบุคลากรเพื่อเข้าสู่คณะประเมินความเสียหายและความต้องการความช่วยเหลือผู้ประสบภัยจากภัยพิบัติ (DaNA Team)

(3) การกำกับดูแลการดำเนินงาน DaNA (DaNA management) โดยมีขอบเขตอำนาจหน้าที่ ดังนี้

(3.1) ประสานความร่วมมือกับศูนย์ปฏิบัติการด้านการช่วยเหลือฉุกเฉิน (National Emergency Operation Centre : NEOC) ผ่านทางส่วนอำนวยการ

(3.2) ประสานงานความต้องการด้านทรัพยากรที่จำเป็นในการประเมินความเสียหายและความต้องการความช่วยเหลือผู้ประสบภัยจากภัยพิบัติ จากหน่วยงานต่างๆ ทั้งระดับประเทศและระดับนานาชาติ

(3.3) กำกับดูแลการดำเนินงานของคณะประเมินความเสียหายและความต้องการความช่วยเหลือผู้ประสบภัยจากภัยพิบัติ (DaNA Team)

(3.4) ประเมินผลการดำเนินงานของคณะประเมินความเสียหายและความต้องการความช่วยเหลือผู้ประสบภัยจากภัยพิบัติ (DaNA Team)

3. คณะประเมินความเสียหายและความต้องการความช่วยเหลือผู้ประสบภัยจากภัยพิบัติ (DaNA Team)

คณะประเมินความเสียหายและความต้องการความช่วยเหลือผู้ประสบภัยจากภัยพิบัติ (DaNA Team) เป็นหน่วยงานที่อยู่ภายใต้การกำกับดูแลของ DaNAC ประกอบด้วยบุคลากรที่มีความรู้และความเชี่ยวชาญในกระบวนการ DaNA และการประเมินความต้องการหลังเกิดสาธารณภัย (Post Disaster Needs Assessment : PDNA) โดยได้รับการฝึกอบรม ทั้งแนวคิด แนวทางปฏิบัติ และเทคนิควิชาการในกระบวนการ DaNA และ PDNA

DaNA Team แบ่งออกเป็น 3 ระดับ ได้แก่

(1) คณะประเมินความเสียหายและความต้องการความช่วยเหลือผู้ประสบภัยจากภัยพิบัติระดับพื้นที่ (District DaNA Team : D-DAT)

D-DAT จะรับผิดชอบเกี่ยวกับการจัดการข้อมูล (Data management) ตามแบบประเมินเตรียมความพร้อม ระยะที่ 0 (Preparedness assessment form) แบบประเมินภัยพิบัติขั้นต้นด้านความต้องการช่วยเหลือผู้ประสบภัยจากภัยพิบัติ ระยะที่ 1 (Initial disaster assessment form) และแบบประเมิน

ความเสียหายและความต้องการระยะที่ 2 (Multi cluster initial and rapid assessment - MIRA) ในระดับพื้นที่อำเภอ เพื่อส่งต่อข้อมูลให้กับคณะประเมินในระดับสูงขึ้นไป

D-DAT จัดเป็นคณะประเมินระดับสนาม (Field level assessment team) ประกอบไปด้วยบุคลากรในระดับอำเภอ ที่มาจาก (1) หน่วยงานหลัก คือ กรมป้องกันและบรรเทาสาธารณภัย ทำหน้าที่หัวหน้าคณะภาคสนาม (FTL - Field Team Leaders) ทำหน้าที่รวบรวมข้อมูลและเป็นผู้ประสานงานพื้นที่ (Area Coordinator) เพื่อส่งต่อข้อมูลไปยังระดับที่สูงกว่า (2) หน่วยงานประกอบ คือ หน่วยงานที่มีส่วนเกี่ยวข้องในการดำเนินงาน DaNA ทำหน้าที่เป็นคณะประเมินในภาคสนาม (Field Team Member) เป็นคณะเก็บข้อมูลสนามซึ่งประกอบไปด้วยเจ้าหน้าที่เก็บข้อมูลภาคสนามอย่างน้อย 3 คน

(2) คณะประเมินความเสียหายและความต้องการความช่วยเหลือผู้ประสบภัยจากภัยพิบัติระดับจังหวัด (Provincial DaNA Team : P-DAT)

P-DAT จะรับผิดชอบเกี่ยวกับการจัดเก็บข้อมูล วิเคราะห์ และประเมินความเสียหายและความต้องการความช่วยเหลือของภัยพิบัติระดับจังหวัด (สาธารณภัยขนาดเล็ก และสาธารณภัยขนาดกลาง) โดยประกอบด้วยบุคลากรจาก (1) หน่วยงานหลัก คือ กรมป้องกันและบรรเทาสาธารณภัย ทำหน้าที่ประธานและฝ่ายเลขานุการ รวมทั้งเป็นผู้ประสานงานพื้นที่ (Area Coordinator) และ (2) หน่วยงานประกอบ คือ หน่วยงานที่มีส่วนเกี่ยวข้องในการดำเนินงาน DaNA ซึ่งบุคลากรดังกล่าวต้องเป็นผู้มีความรู้ความเชี่ยวชาญที่มีอยู่ในจังหวัด

P-DAT มีขอบเขตของอำนาจหน้าที่ 3 ด้าน ได้แก่

- การจัดการข้อมูล (Data management)

เป็นการดำเนินการรวบรวมข้อมูลตามแบบประเมินระยะที่ 0 ถึง ระยะที่ 2 จาก D-DAT เพื่อใช้ในการวางแผนประเมินความเสียหายและความต้องการความช่วยเหลือต่อไป

- การประเมินความเสียหายและความต้องการความช่วยเหลือ (Damage and Needs Assessment)

เป็นการนำข้อมูลจากการจัดการข้อมูลมาประเมินความเสียหายและความต้องการความช่วยเหลือของภัยพิบัติขนาดเล็กและขนาดกลาง นอกจากนี้ ยังทำหน้าที่ประเมินความต้องการหลังเกิดภัยพิบัติ (Post Disaster Needs Assessment : PDNA) ระยะที่ 3 การประเมินสถานการณ์ความช่วยเหลือและการฟื้นฟูเบื้องต้น (the assessment of disaster effect and impact) และ ระยะที่ 4 การจัดทำยุทธศาสตร์การฟื้นฟู (the recovery strategy) ของภัยพิบัติขนาดเล็กและขนาดกลาง

- การประสานความร่วมมือ (Coordination)

โดยการประสานความร่วมมือใน 3 ระดับ ได้แก่ (1) ประสานการทำงานและการรับข้อมูลส่งต่อจาก D-DAT (2) ประสานการทำงานกับหน่วยงานต่างๆ ในระดับจังหวัด เพื่อประเมินความเสียหายและความต้องการความช่วยเหลือ และประเมิน PDNA ของภัยพิบัติขนาดเล็กและขนาดกลาง และ (3) ประสานการทำงานและการส่งต่อข้อมูลสู่ DaNA Team ในระดับที่สูงขึ้นในกรณีที่เกิดภัยพิบัติขนาดใหญ่ และภัยพิบัติร้ายแรงอย่างยิ่ง รวมทั้งการรายงานสถานการณ์ภัยพิบัติขนาดเล็กและขนาดกลางต่อ DaNAC

(3) คณะประเมินความเสียหายและความต้องการความช่วยเหลือผู้ประสบภัยจากภัยพิบัติระดับประเทศ (National DaNA Team : N-DAT)

N-DAT รับผิดชอบเกี่ยวกับการจัดเก็บข้อมูล วิเคราะห์ และประเมินความเสียหายและความต้องการความช่วยเหลือของภัยพิบัติระดับประเทศ (ภัยพิบัติขนาดใหญ่ และภัยพิบัติร้ายแรงอย่างยิ่ง) โดยประกอบด้วยบุคลากรจาก (1) หน่วยงานหลัก คือ กรมป้องกันและบรรเทาสาธารณภัย ทำหน้าที่ประสานและฝ่ายเลขานุการ รวมทั้งเป็นผู้ประสานงานพื้นที่ (Area Coordinator) และ (2) หน่วยงานประกอบ (Focal Point) คือ หน่วยงานที่มีส่วนเกี่ยวข้องในการดำเนินงาน DaNA ซึ่งบุคลากรดังกล่าวต้องเป็นผู้มีความรู้ความเชี่ยวชาญในระดับประเทศ

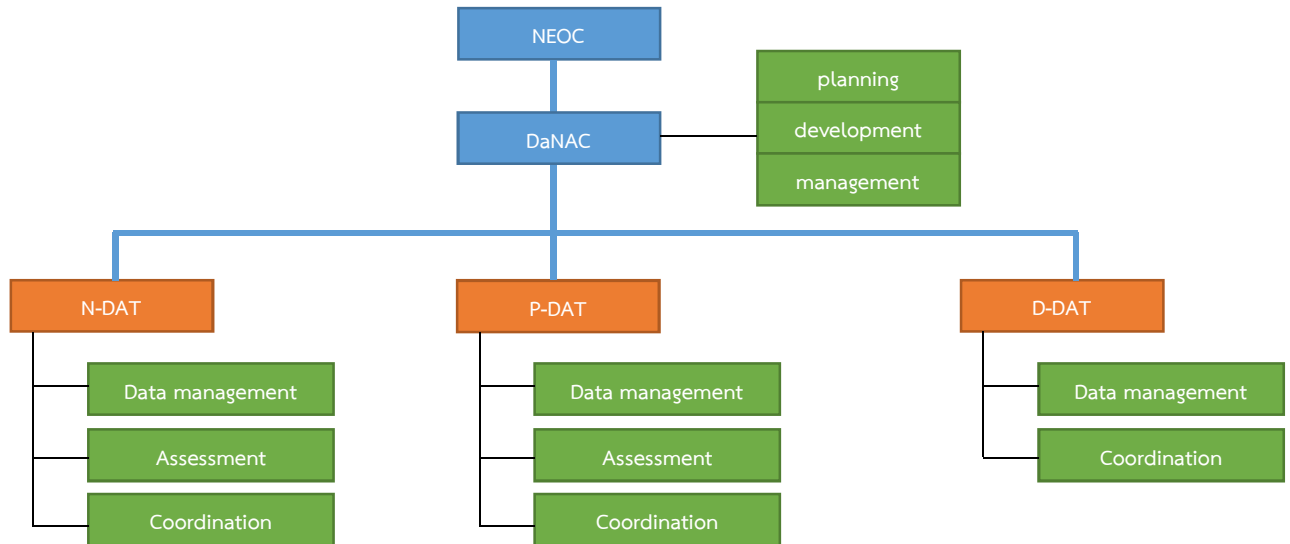
N-DAT มีขอบเขตของอำนาจหน้าที่ 3 ด้าน ได้แก่

- การจัดการข้อมูล (Data management)
เป็นการดำเนินการรวบรวมข้อมูลตามแบบประเมินระยะที่ 0 ถึง ระยะที่ 2 จาก P-DAT เพื่อใช้ในการวางแผนประเมินความเสียหายและความต้องการความช่วยเหลือต่อไป
- การประเมินความเสียหายและความต้องการความช่วยเหลือ (Damage and Needs Assessment)

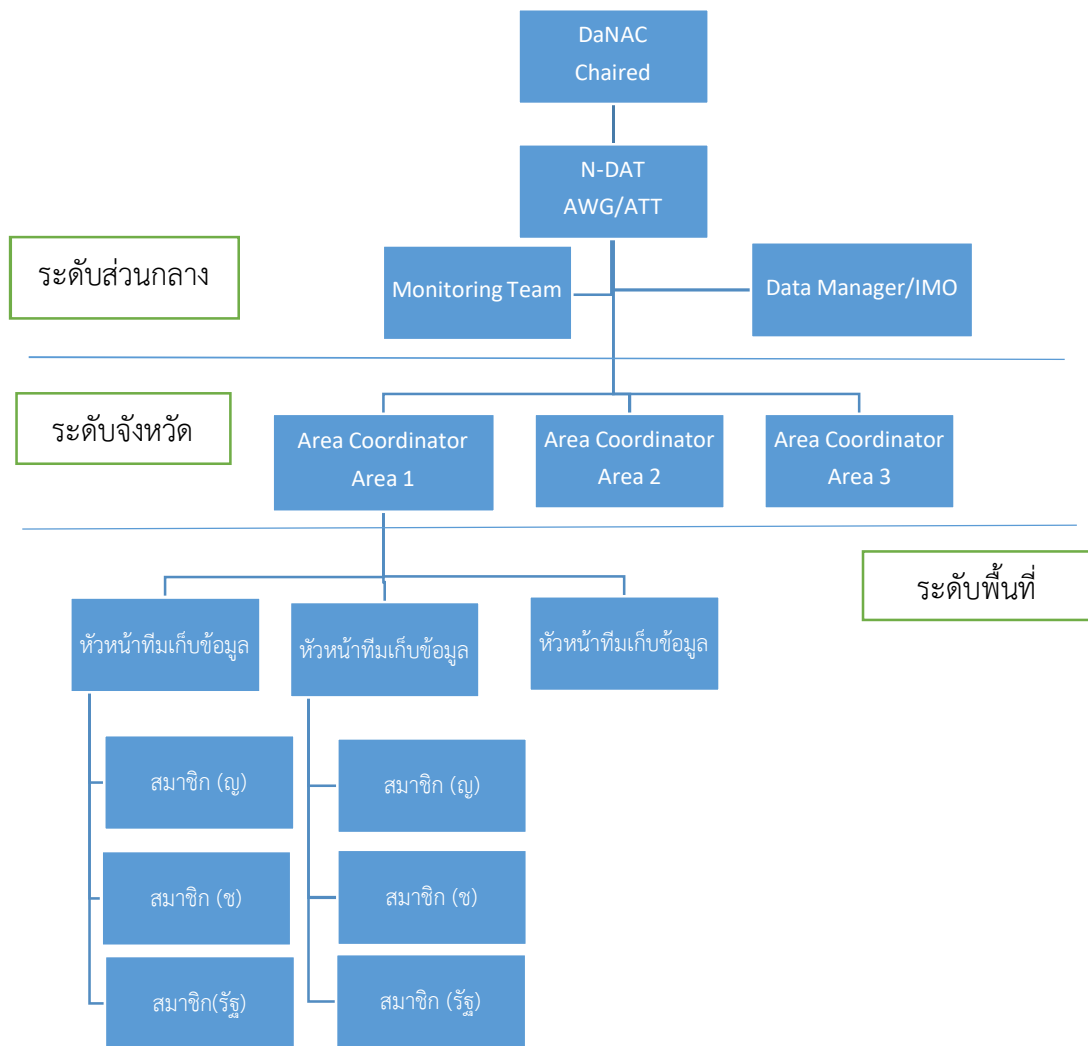
เป็นการนำข้อมูลจากการจัดการข้อมูลมาประเมินความเสียหายและความต้องการความช่วยเหลือของภัยพิบัติขนาดใหญ่ และภัยพิบัติร้ายแรงอย่างยิ่ง นอกจากนี้ ยังทำหน้าที่ประเมินความต้องการหลังเกิดภัยพิบัติ (Post Disaster Needs Assessment : PDNA) ระยะที่ 3 การประเมินสถานการณ์ความช่วยเหลือและการฟื้นฟูเบื้องต้น (the assessment of disaster effect and impact) และระยะที่ 4 การจัดทำยุทธศาสตร์การฟื้นฟู (the recovery strategy) ของภัยพิบัติขนาดใหญ่ และภัยพิบัติร้ายแรงอย่างยิ่ง

- การประสานความร่วมมือ (Coordination)
โดยการประสานความร่วมมือใน 3 ระดับ ได้แก่ (1) ประสานการทำงานและการรับข้อมูลส่งต่อจาก P-DAT (2) ประสานการทำงานกับหน่วยงานต่างๆ ในระดับประเทศเพื่อประเมินความเสียหายและความต้องการความช่วยเหลือ และประเมิน PDNA ของภัยพิบัติขนาดใหญ่ และภัยพิบัติร้ายแรงอย่างยิ่ง และ (3) ประสานการทำงานและการส่งต่อข้อมูลสู่ NEOC ผ่านทาง DaNAC

แผนภูมิ โครงสร้างคณะกรรมการการประเมินความเสียหายและความต้องการความช่วยเหลือผู้ประสบภัย
จากภัยพิบัติ



โครงสร้างทีมประเมินความเสียหายและความต้องการความช่วยเหลือผู้ประสบภัยจากภัยพิบัติ (DaNA Team)



โครงสร้างทีมประเมิน DaNA จะมีคณะกรรมการการประเมินความเสียหายและความต้องการความช่วยเหลือผู้ประสบภัยจากภัยพิบัติเป็นประธาน ประกอบด้วย

คณะทำงานการประเมิน (AWG-Assessment Working Group) ประกอบด้วย ผู้แทนจากหน่วยงานที่มีหน้าที่หลัก (ปก.) และผู้แทน (Focal Point) จากกระทรวง อาติ กระทรวงสาธารณสุข กระทรวงคมนาคม กระทรวงการพัฒนาสังคมและความมั่นคงของมนุษย์ กระทรวงมหาดไทย สภาภาษา เป็นต้น AWG จะทำหน้าที่เป็นผู้ประสานงานโดยร่วมกับหน่วยงานองค์กรภาคีที่เกี่ยวข้องและดำเนินการสนับสนุนกิจกรรมการประเมินของ MIRA ให้ทันเวลาที่เหมาะสมในพื้นที่ที่ได้รับผลกระทบ วิเคราะห์ข้อมูลและจัดทำรายงาน MIRA เพื่อนำเสนอ DaNAC

ทีมเทคนิคการประเมิน (ATT) เป็นทีมงานด้านเทคนิคการประเมิน ซึ่งเป็นผู้เชี่ยวชาญด้านการประเมินและภาคส่วน ที่เป็นผู้แทนหน่วยงาน กลุ่มสาขา/ ภาคส่วนต่างๆ ระดับประเทศ ทีม ATT จะมีบทบาทสำคัญในกระบวนการประเมิน MIRA ระยะต่างๆ ตั้งแต่ การเตรียมข้อมูลพื้นฐาน (Baseline Data)

การทบทวน การวิเคราะห์ข้อมูลทุติยภูมิภายในระยะเวลา 72 ชั่วโมง การฝึกอบรมการใช้เครื่องมือการประเมิน ปฏิบัติหน้าที่ในฐานะผู้ประสานงานพื้นที่ (Area coordinator) ช่วยในการวิเคราะห์ข้อค้นพบ สำหรับการวิเคราะห์ระหว่างกลุ่มคลัสเตอร์และการวิเคราะห์กลุ่มคลัสเตอร์เชิงลึก และเตรียมจัดทำรายงาน MIRA ขึ้นสุดท้าย

ทีมติดตามการประเมิน (Monitors Team) จะประกอบด้วยคณะทำงานที่มีประสบการณ์ในการประเมินจากผู้แทนภาคส่วน / หน่วยงาน ที่เกี่ยวข้องกับการประเมิน โดยต้องเป็นผู้ที่ได้รับการฝึกอบรมด้านการประเมิน และจะต้องดำเนินการควบคู่ไปกับทีมเก็บข้อมูลสนาม เพื่อปรับปรุงเครื่องมือการประเมินให้มีความทันสมัยและเป็นปัจจุบัน

โดยทีมตรวจสอบจะตรวจสอบและสนับสนุนทีมเก็บข้อมูลสนามตามความเหมาะสมในด้านเทคนิค นอกจากนี้ยังจะต้องตรวจสอบการปฏิบัติตามจรรยาบรรณในช่วงที่ทำการสำรวจ ทีมตรวจสอบต้องส่งรายงานสั้น ๆ เมื่อจบการสำรวจภาคสนาม เพื่อสรุปผลการสำรวจภาคสนาม โดยสรุปเป็นบทเรียนที่ได้รับและข้อสังเกตใด ๆ ในระหว่างการประเมิน ซึ่งข้อเสนอแนะนี้จะใช้ในการรวบรวมเป็นรายงานโดยละเอียดต่อไปในภายหลัง

ผู้ประสานงานพื้นที่ (Area Coordinator) ระดับส่วนกลาง จะเป็นสมาชิกจาก AWG/ATT หรือระดับจังหวัดจะเป็นผู้ที่ได้รับการเสนอชื่อจากกลุ่มคลัสเตอร์ในระดับจังหวัดหรือเป็น ปก.จังหวัด ซึ่งสามารถปฏิบัติหน้าที่ในฐานะผู้ประสานงานพื้นที่ และอาจมีผู้ประสานงานพื้นที่ได้หลายพื้นที่ขึ้นอยู่กับขนาดของพื้นที่ประสาธน์นั้น ผู้ประสานงานในพื้นที่จะปฏิบัติหน้าที่ดังนี้ต่อไป

- จัดการด้านการฝึกอบรมการประเมิน / ทบทวน/ฟื้นฟูการประเมิน ร่วมกับวิทยากร กระบวนกลุ่ม(cluster/sector)
- จัดการโลจิสติกส์เพื่อการฝึกอบรม / การทบทวนและการทำงานภาคสนาม
- จัดหาที่พักสำหรับผู้สำรวจข้อมูลในการฝึกอบรมและในสนาม
- จัดทำแผนการแจกแจงงานให้ทีมประเมิน/ จัดทีมงานและติดตามความคืบหน้าของทีมตามกำหนดเวลา
- จัดทำแผนการติดตามการประเมิน และประสานงานกับทีมติดตามการประเมิน

ผู้ทำหน้าที่ติดตามการประเมินและผู้ประสานงานพื้นที่ ต้องมีความรู้และทักษะที่จำเป็น ดังนี้

- ทักษะในการจัดการองค์กรและการวางแผน
- ความสามารถในการเป็นผู้นำทีมในสถานการณ์ที่ท้าทายและเปลี่ยนแปลง
- ทักษะในการถ่ายทอดข้อมูลหรือสื่อสารอย่างมีประสิทธิภาพ รู้ภาษาท้องถิ่น
- มีความรู้ความเข้าใจอย่างดีเกี่ยวกับวิธีการประเมินและการเก็บรวบรวมข้อมูลความต้องการ
- มีความรู้ความสามารถในการใช้เทคโนโลยีเครื่องคอมพิวเตอร์ และความเข้าใจพื้นฐานเกี่ยวกับการใช้โปรแกรมบนเครื่องคอมพิวเตอร์พกพา (Tablet) หรือมือถือ
- มีความชำนาญในการป้อนและบันทึกข้อมูล รักษาข้อมูล ทั้งในรูปแบบเอกสารหรือแบบอิเล็กทรอนิกส์

- ให้เกียรติในวัฒนธรรมท้องถิ่น ความเข้าใจและการตีความในวัฒนธรรมถิ่นโดยเฉพาะประเด็นที่เป็นความอ่อนไหวของชุมชน

ผู้จัดการข้อมูล (Data Manager) เป็นผู้ประมวลผล (รวม) และการตรวจสอบและแก้ไขข้อมูล (Data Cleansing) ที่ได้รับข้อมูลจากสนาม โดยหัวหน้าทีมเก็บข้อมูลสนาม (Field Team Leader) จำเป็นต้องประสานงานและตรวจสอบกับหัวหน้าทีมเก็บข้อมูลสนามว่าข้อมูลทั้งหมดจากสนามสามารถใช้งานได้ ผู้จัดการข้อมูลจะต้องคัดกรองและตรวจสอบและแก้ไขข้อมูลที่ไม่ตรงกันในแต่ละชุดข้อมูล ซึ่งข้อมูลจะถูกส่งให้กับทีมประเมินส่วนกลาง N-DAT / ระดับจังหวัด P-DAT เมื่อดำเนินการรวมข้อมูลเข้าด้วยกันแล้ว

เจ้าหน้าที่บริหารข้อมูล (Information Management Office - IMO) เป็นผู้คอยสนับสนุนการรวบรวมข้อมูลก่อนเกิดเหตุการณ์และในช่วงที่เกิดเหตุการณ์ และวิเคราะห์ข้อมูลทุติยภูมิ จัดการกระบวนการการนำเข้า รวบรวมและจัดทำข้อมูลการประเมิน ตรวจสอบการเปรียบเทียบชุดข้อมูลกับผลข้อมูลอื่น ๆ และสร้างตาราง แผนที่ และแผนภูมิ รวมถึงการบริการข้อมูลต่อสมาชิกของทีมประเมินและรายงานต่อผู้ประสานงานการประเมิน

ทีมประเมินสนามและสมาชิก (Field Assessment Team) จะประกอบด้วย หัวหน้าทีมและสมาชิกทีม ซึ่ง D-DAT จะจัดเป็นทีมประเมินระดับสนาม (Field level assessment team) ทำหน้าที่รวบรวมข้อมูลและเป็นผู้ประสานงานพื้นที่ (Area Coordinator) ซึ่งทีมจะประกอบไปด้วยบุคลากรในระดับอำเภอ/ท้องถิ่น และผู้แทนกลุ่มคัลส์เตอร์/สาขาจากหน่วยรัฐในระดับพื้นที่ สำหรับสมาชิกทีมเก็บข้อมูลภาคสนามจะประกอบด้วยหัวหน้าทีมภาคสนาม (FTL - Field Team Leaders) ที่ได้รับการแต่งตั้งจาก D-DAT และสมาชิกทีมเก็บข้อมูลภาคสนาม (Field Team Member) บุคคลเหล่านี้จะเป็นบุคคลที่ได้รับการเสนอชื่อหรือคัดเลือกจากหน่วยงานท้องถิ่น/ท้องถิ่น องค์กรภาคประชาสังคม อาสาสมัคร เพื่อมาทำหน้าที่ดังกล่าว โดยสมาชิกเก็บข้อมูลสนามจะได้รับการขึ้นชื่อในบัญชีเอาไว้ และการฝึกทบทวนจะดำเนินการก่อนทุกครั้งที่จะมีการประเมินภาคสนาม

หัวหน้าทีมเก็บข้อมูลในภาคสนาม (FTL - Field Team Leaders) จะรับผิดชอบในการรวบรวมข้อมูลและการประสานงานภายในทีม ซึ่งหัวหน้าทีมควรเป็นผู้ที่มีประสบการณ์และความรู้ในด้านข้อมูลภูมิสารสนเทศและการประสานงานภาคสนามที่ดี โดยมีหน้าที่รับผิดชอบ ดังนี้

- ตรวจสอบการส่งแบบประเมินทั้งจากการเก็บข้อมูลบนเอกสาร หรือข้อมูลจากอุปกรณ์พกพา เพื่อส่งรายงานข้อมูลให้ผู้จัดการข้อมูลภายในทุกสัปดาห์
- หากมีการประเมินผลในรูปแบบเอกสาร / แบบฟอร์ม ข้อมูลจะถูกป้อนโดยสมาชิกของทีมภาคสนามภายใต้การดูแลของหัวหน้าทีม
- เก็บบันทึกประวัติโดยทำสำเนาไว้เป็นลายลักษณ์อักษร เมื่อมีข้อมูลที่ได้จากกรสัมภาษณ์ และส่งมอบให้กับผู้จัดการข้อมูลทุกวัน
- ตรวจสอบกระบวนการ และมาตรฐานในการรวบรวมข้อมูล วิเคราะห์และการบรรยายสรุปภาคสนามแก่สมาชิก

- สรุปข้อค้นพบ และผลการวิเคราะห์ข้อมูลดิบ และนำเสนอต่อผู้ประสานงานการประเมินให้
ทันท่วงที

สมาชิกทีมเก็บข้อมูลในภาคสนาม (FTM - Field Team Members) มีองค์ประกอบ ดังนี้

- สมาชิกทีมเก็บข้อมูลในภาคสนาม (Field Team Member) ประกอบไปด้วยเจ้าหน้าที่เก็บข้อมูล
ภาคสนามอย่างน้อย 3 คน โดยหลักการแล้วจะประกอบด้วยตัวแทนชายและหญิงที่เท่าเทียมกัน (อย่างน้อยใน
แต่ละทีมมีผู้หญิง 1 คน) และมีตัวแทนของรัฐบาลในแต่ละทีม

- ผ่านการฝึกอบรมตามวิธีการวิทยากระบวนการเก็บรวบรวมข้อมูลแบบ MIRA การประเมินพื้นฐาน
การใช้เครื่องมือการประเมินรวมถึงความเข้าใจในเครื่องมือ นิยาม หลักจรรยาบรรณ (code of conduct)
เทคโนโลยี การประเมินความเสียหายเบื้องต้น และเทคนิคการเก็บรวบรวมข้อมูล การสัมภาษณ์ เป็นต้น

- มีความรู้ สามารถพูดและมีความเข้าใจในภาษาท้องถิ่นและเข้าใจในวัฒนธรรมและบริบทสังคม
ท้องถิ่นได้เป็นอย่างดี